

BELGISCHE ECONOMISCHE MISSIE

**12 > 19 Maart 2016**

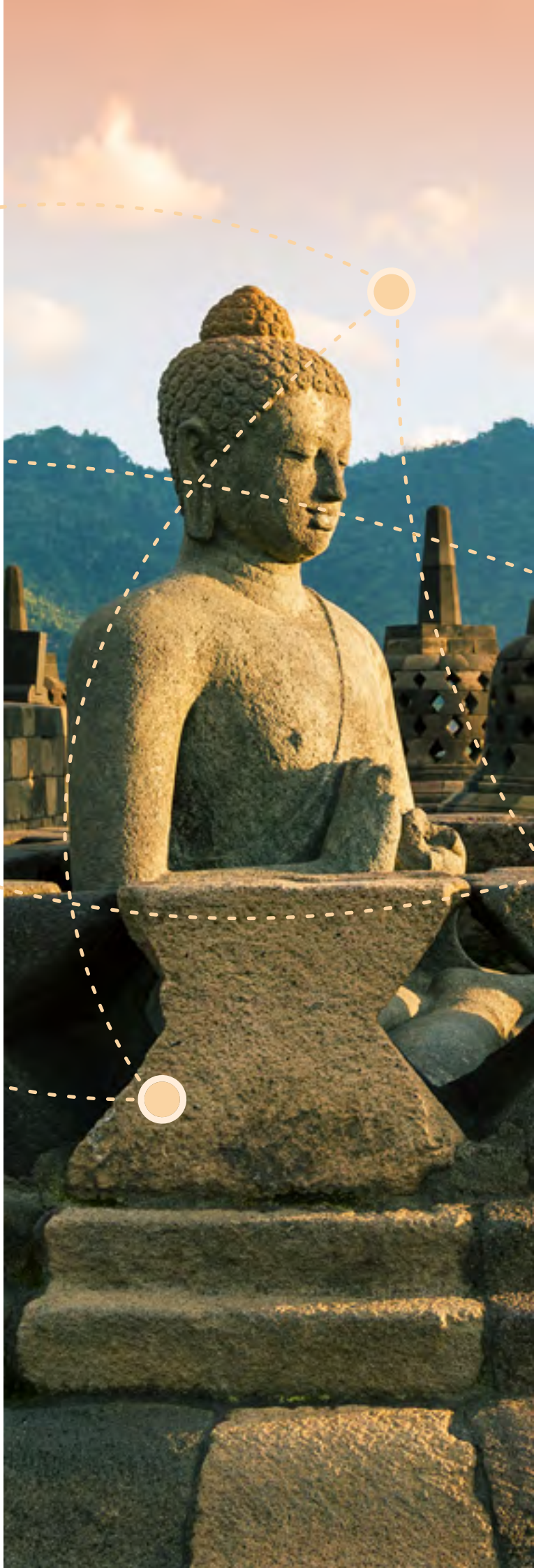
**HANDELSBETREKKINGEN  
VAN BELGIË MET  
INDONESIË**

# INDONESIË



agentschap voor  
buitenlandse handel

# INDONESIE





# INHOUDSTAFEL

<b>1</b>	<b>Belang van België en de andere EU-landen in de handel met Indonesië</b>	<b>5</b>
1.1	Export	6
1.2	Import	7
<b>2</b>	<b>Belang van Indonesië en haar buurlanden in de Belgische buitenlandse handel (2014)</b>	<b>8</b>
<b>3</b>	<b>Bilaterale handelsbetrekkingen</b>	<b>11</b>
3.1	Handelsverkeer in goederen	12
3.1.1	Export	14
3.1.2	Import	16
3.2	Algemene evolutie van de handel in goederen na de eerste negen maanden van 2015	18
3.2.1	Export	18
3.2.2	Import	18
3.3	Handelsverkeer in diensten	19
3.3.1	Export	20
3.3.2	Import	21
3.4	Algemene evolutie van de handel in diensten na de eerste negen maanden van 2015	22
3.4.1	Export	22
3.4.2	Import	22
<b>4</b>	<b>Enkele economische indicatoren m.b.t. de economie van Indonesië</b>	<b>23</b>
<b>5</b>	<b>Methodologische opmerkingen</b>	<b>25</b>
5.1	Concept	26
5.2	Index van de eenheidsprijs in de in- en uitvoer	27
<b>6</b>	<b>Bronnen</b>	<b>28</b>
<b>7</b>	<b>Contacten</b>	<b>28</b>







# 1 BELANG VAN BELGIË EN DE ANDERE EU-LANDEN IN DE HANDEL MET INDONESIË



## 1. BELANG VAN BELGIË EN DE ANDERE EU-LANDEN IN DE HANDEL MET INDONESIË

### 1.1. EXPORT

De totale export van goederen vanuit de Europese Unie [EU-28] naar Indonesië was in 2014 goed voor een bedrag van EUR 9,5 miljard. **België vertegenwoordigde hierin een aandeel van 4,8%, waarmee het binnen de EU de 6<sup>de</sup> belangrijkste exporteur van goederen naar Indonesië was.** Duitsland nam de 1<sup>ste</sup> plaats in met 31,0%, voor Frankrijk [17,9%] en Italië [12,5%].

Terwijl de Europese uitvoer [EU-28] naar Indonesië van 2013 tot 2014 afnam met 2,0%, gingen de Belgische verkopen er tijdens deze periode met slechts 0,5% op achteruit. De export van Duitsland daalde met 5,4%, terwijl die van Frankrijk en Italië met respectievelijk 3,2% en 5,3% steeg.

Doordat de Belgische uitvoer procentueel gezien iets minder sterk afnam dan de Europese verkopen, heeft ons land in 2014 aandeel gewonnen in Indonesië.

6

#### EVOLUTIE VAN DE EXPORT NAAR INDONESIË

IN MILJOEN €	2013	2014	VARIATIE (IN %)	AANDEEL (IN %)
1. DUITSLAND	3.117,9	2.949,6	-5,4	31,0
2. FRANKRIJK	1.647,7	1.701,2	3,2	17,9
3. ITALIË	1.132,1	1.192,3	5,3	12,5
...				
6. BELGIË	462,1	459,9	-0,5	4,8
...				
TOTAAL EU-28	9.700,7	9.502,0	-2,0	100,0

## 1.2. IMPORT

De totale import van goederen vanwege de Europese Unie [EU-28] uit Indonesië bedroeg EUR 14,4 miljard in 2014. **België vertegenwoordigde een aandeel van 7,7%, waarmee het de 6<sup>de</sup> belangrijkste importeur van goederen uit Indonesië was.** De eerste plaats werd aan invoerzijde ingenomen door Nederland met 20,5%, gevolgd door Duitsland [19,3%] en Italië [13,8%].

Terwijl de Europese invoer [EU-28] uit Indonesië van 2013 tot 2014 met 0,1% steeg, gingen de Belgische aankopen er tijdens deze periode met 1,2% op vooruit. De import van Nederland en Duitsland nam met respectievelijk 4,4% en 1,4% af, terwijl die van Italië met 4,2% vermeerderde.

Aangezien de Belgische import van goederen uit Indonesië procentueel sterker groeide dan de Europese aankopen, is ons marktaandeel er in 2014 op vooruit gegaan.

### EVOLUTIE VAN DE IMPORT UIT INDONESIË

IN MILJOEN €	2013	2014	VARIATIE (IN %)	AANDEEL (IN %)
1. NEDERLAND	3.095,1	2.959,0	-4,4	20,5
2. DUITSLAND	2.828,1	2.789,9	-1,4	19,3
3. ITALIË	1.915,3	1.996,5	4,2	13,8
...				
6. BELGIË	1.103,4	1.116,2	1,2	7,7
...				
TOTAAL EU-28	14.417,7	14.431,7	0,1	100,0





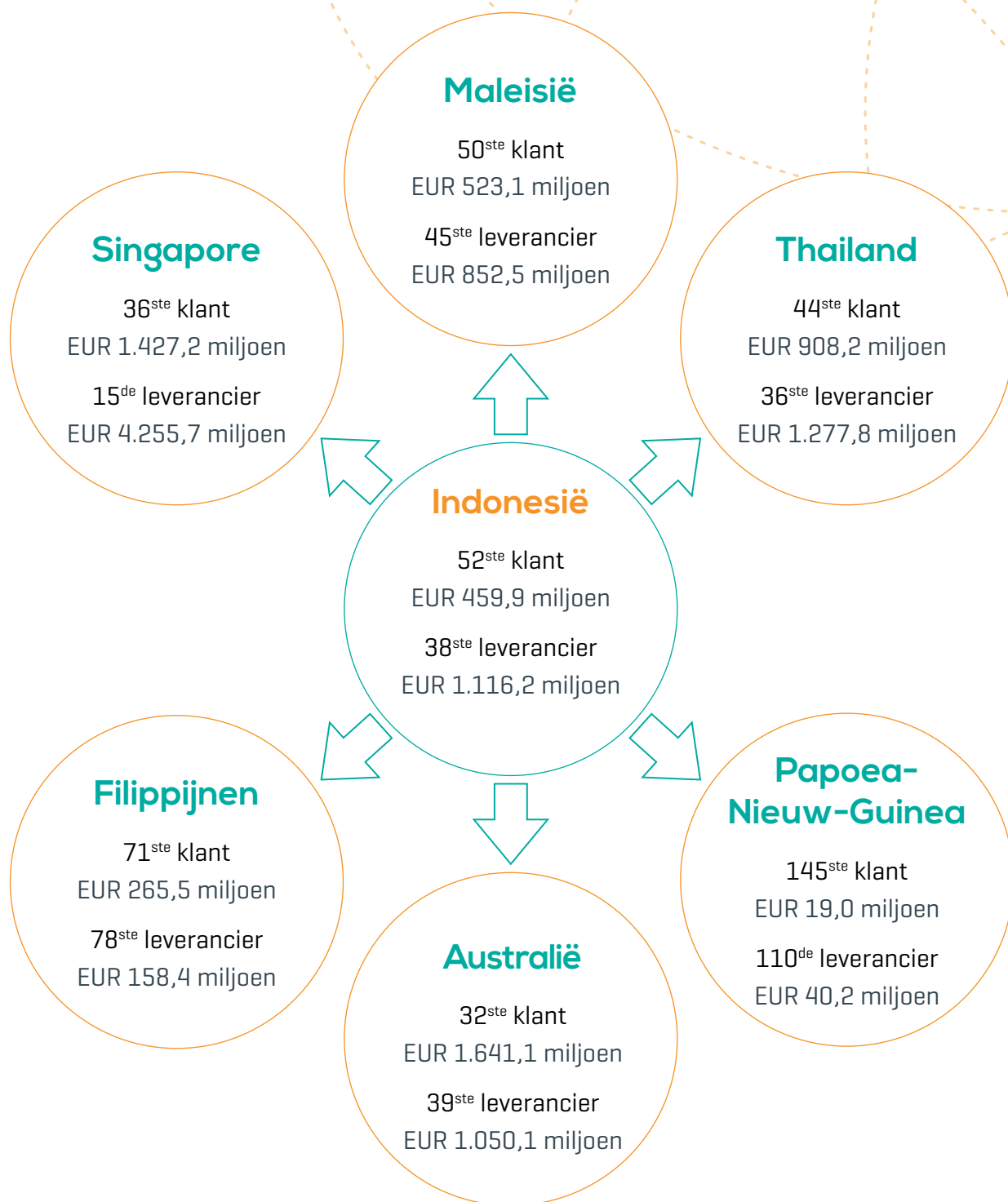
## 2 BELANG VAN INDONESIA EN HAAR BUURLANDEN IN DE BELGISCHE BUITENLANDSE HANDEL (2014)







KLANT > BELGISCHE EXPORT  
LEVERANCIER > BELGISCHE IMPORT



9

### INTERESSE VOOR INDONESIË

Het Exporteursbestand van het Agentschap voor Buitenlandse Handel telt 1.086 Belgische ondernemingen die naar Indonesië exporteren. Verder zijn er nog 1.815 bedrijven die interesse tonen voor deze markt.

Voor bijkomende informatie:

Mevr. A. Leroy, tel.: 02 206 35 38; [anne.leroy@abh-ace.be](mailto:anne.leroy@abh-ace.be)







# 3 BILATERALE HANDELSBETREKKINGEN

### 3.1. HANDELSVERKEER IN GOEDEREN

In 2014 stond Indonesië **52<sup>ste</sup>** op de lijst van de voornaamste klanten van België, na Slovenië maar voor Argentinië.

De **uitvoer** van België naar Indonesië bedroeg EUR 459,9 miljoen in 2014 tegenover EUR 462,1 miljoen in 2013, d.i. een afname van **0,5%**. In 2014 nam Indonesië 0,1% van de totale Belgische uitvoer voor zijn rekening.

Indonesië rangschikte zich in 2014 als **38<sup>ste</sup>** leverancier van België. Hiermee plaatste het land zich achter Portugal, maar voor Australië.

De Belgische **invoer** uit Indonesië steeg met **1,2%**, van EUR 1.103,4 miljoen in 2013 tot EUR 1.116,2 miljoen in 2014. Het aandeel van het land in de totale Belgische invoer bedroeg aldus 0,3%.

Hierna volgt de evolutie van de handelsbetrekkingen van België met Indonesië voor de periode **2010-2014**.

#### EVOLUTIE VAN DE HANDELSBETREKKINGEN TUSSEN BELGIË EN INDONESIË

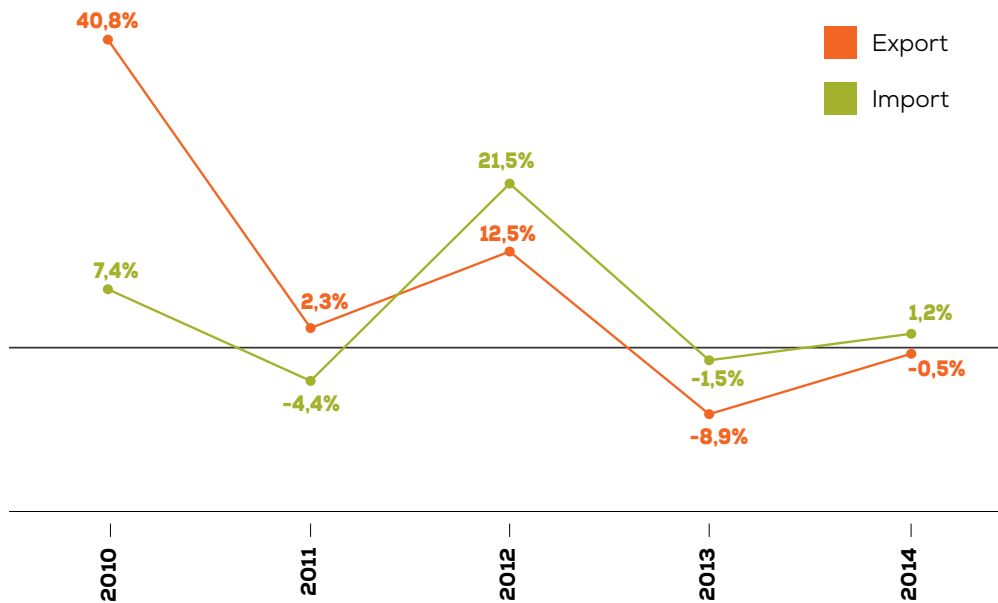
IN MILJOEN €	2010	2011	2012	2013	2014
EXPORT	440,5	450,7	506,9	462,1	459,9
IMPORT	963,8	921,7	1.120,1	1.103,4	1.116,2
HANDELSBALANS	-523,3	-471,0	-613,2	-641,3	-656,3
EXPORT: VARIATIE (IN %)	40,8	2,3	12,5	-8,9	-0,5
IMPORT: VARIATIE (IN %)	7,4	-4,4	21,5	-1,5	1,2

De Belgische **handelsbalans** met Indonesië, die traditioneel negatief is, vertoonde in 2010 een tekort van EUR 523,3 miljoen. Doordat de invoer in 2011 terugliep en de uitvoer toenam, werd het handelstekort dat jaar gereduceerd tot EUR 471,0 miljoen. In 2012 kon de import echter betere groeicijfers voorleggen dan de ex-

port, waardoor het deficit op de balans opnieuw groeide tot EUR 613,2 miljoen. Ook in 2013 en 2014 bleef de handelsbalans in het nadeel van België evolueren. Het tekort liep tijdens deze twee jaren verder op tot achtereenvolgens EUR 641,3 miljoen en EUR 656,3 miljoen.



## VARIATIE VAN DE IN- EN UITVOER (IN %) – 2010 TOT 2014



De bovenstaande grafiek toont dat de Belgische handel in goederen met Indonesië de afgelopen jaren onderhevig was aan sterke schommelingen.

Door de toegenomen uitvoer van o.a. chemische producten realiseerde de totale Belgische **export** van goederen naar Indonesië in 2010 een groei van 40,8%. De export werkte ook in 2011 en 2012 verder aan de opmars, met stijgingspercentages van respectievelijk 2,3% en 12,5%. In 2013 nam de geëxporteerde waarde van o.a. machines en toestellen en transportmaterieel sterk af, wat resulteerde in een daling van de totale Belgische uitvoer van goederen naar Indonesië met 8,9%. Ook in 2014 bleven de verkopen verder in negatieve zin evolueren, ook al bleef het dalingspercentage beperkt tot 0,5%.

De gestegen invoer van o.a. de sectie schoenen, hoofddekseis,... heeft er mee voor gezorgd dat de Belgische **import** van goederen uit Indonesië in 2010 met 7,4% groeide. Deze stijgende lijn kon echter niet doorgetrokken worden in 2011, aangezien er dat jaar door de verminderde aankopen van diezelfde productengroep een terugval van 4,4% werd geregistreerd. Na de zwakke prestatie van 2011 zag België zijn invoer uit Indonesië in 2012 opnieuw met 21,5% de hoogte ingaan. Ook nu weer was deze stijgende trend van korte duur, aangezien de Belgische invoer van goederen uit Indonesië in 2013 met 1,5% verminderde. In 2014 werd vervolgens opnieuw een voorzichtige stijging van de aankopen [+1,2%] waargenomen.

## 3.1. HANDELSVERKEER IN GOEDEREN

### 3.1.1. EXPORT

In 2014 bestond de Belgische **export** van goederen naar Indonesië voor meer dan een kwart uit **chemische producten**. Met een totaal van EUR 138,0 miljoen nam deze groep van producten 30,0% van de uitvoer voor haar rekening. De verkopen van deze sectie hadden vooral betrekking op 'minerale of chemische stikstofhoudende meststoffen', 'menselijke vaccins' en 'geneesmiddelen bestaande uit al dan niet vermengde producten voor therapeutisch of profylactisch gebruik'.

De **machines en toestellen** [belangrijkste sub-sectie: 'luchtpompen, vacuümpompen en compressoren voor lucht of voor andere gassen'] vertegenwoordig-

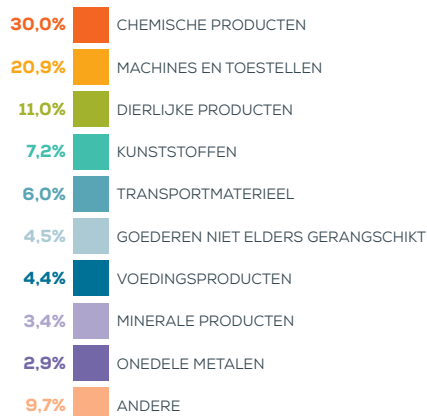
den met een totaal van EUR 96,3 miljoen een aandeel van 20,9% in de totale uitvoer.

De **dierlijke producten**, die o.a. bestonden uit 'melk en room', vervulde de top drie met een aandeel van 11,0%, hetzij een bedrag van EUR 50,6 miljoen.

Andere exportsecties met een aandeel van meer dan 5% waren:

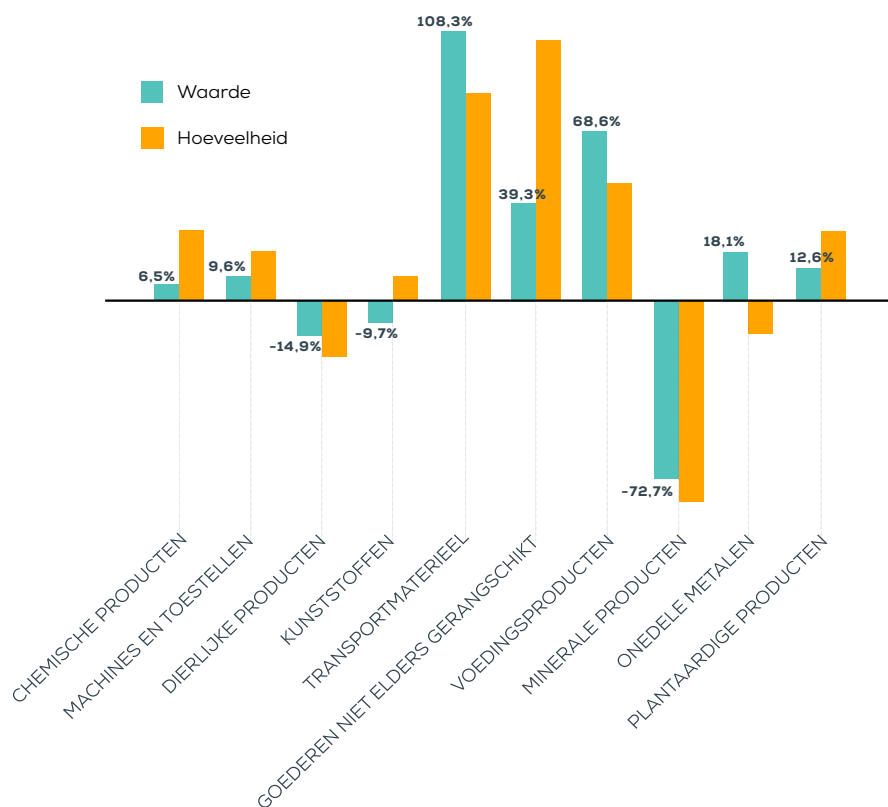
- **kunststoffen**: EUR 33,0 miljoen, hetzij een aandeel van 7,2% en
- **transportmaterieel**: EUR 27,6 miljoen, hetzij een aandeel van 6,0%.

#### BELGISCHE UITVOER NAAR INDONESIË GERANGSCHIKT VOLGENS DE VOORNAAMSTE PRODUCTGROEPEN (2014 - IN %)





## VARIATIE VAN DE UITVOER GERANGSCHIKT VOLGENS DE VOORNAAMSTE PRODUCTGROEPEN BELGIË – INDONESIË (IN WAARDE EN HOEEVEELHEID) 2013 – 2014



Van de tien belangrijkste secties uit bovenstaande grafiek, was het **transportmaterieel** [belangrijkste sub-secties: 'automobielen voor goederenvervoer' en 'delen en toebehoren van motorvoertuigen'] verantwoordelijk voor de sterkste procentuele groei. De waarde van de verkopen van deze sectie steeg van EUR 13,3 miljoen in 2013 tot EUR 27,6 miljoen in 2014, hetzij een toename van 108,3%.

De verkopen van **chemische producten**, de belangrijkste exportsectie, stegen in 2014 met 6,5% in waarde.

De andere productgroepen uit de top tien waarvan de verkoopwaarde er op vooruit ging, lieten een groeicijfer optekenen dat varieerde van 9,6% [**machines en toestellen**] tot 68,6% [**voedingsproducten**]. De groei van deze laatste sectie was voornamelijk toe te schrijven aan de sub-secties 'bereiding-

en gebruikt voor het voeren van dieren' en 'chocolade'.

De verkopen van **minerale producten** daalden tussen 2013 en 2014 van EUR 56,4 miljoen tot EUR 15,4 miljoen, hetzij een afname van 72,7%. Dit kwam voornamelijk door de sterk gereduceerde export van 'aardolie en olie uit bitumineuze mineralen'.

De twee andere productgroepen waarvan de export verminderde, waren die van de **dierlijke producten** [-14,9%] en de **kunststoffen** [-9,7%].

Ondanks de groei van de twee belangrijkste exportsecties, is de totale Belgische export van goederen naar Indonesië afgelopen jaar toch met 0,5% verminderd. Dit lag onder meer aan de gedaalde uitvoer van de hiervoor vermelde minerale producten.

## 3.1. HANDELSVERKEER IN GOEDEREN

### 3.1.2. IMPORT

In 2014 bestond de Belgische import van goederen uit Indonesië voor meer dan een derde uit de sectie **schoeisel, hoofddeksels**,... De invoer van deze groep van producten, die o.a. bestond uit 'schoeisel met een buitenzool van rubber, van kunststof of van leder', bedroeg EUR 401,1 miljoen, hetzij een aandeel van 35,9% van de totale aankopen uit dit land.

Het **textiel** [belangrijkste sub-secties: 't-shirts' en 'trainingspakken'] vertegenwoordigde met een totaal van EUR 170,6 miljoen een aandeel van 15,3% in de totale invoer.

De **kunststoffen**, die o.a. bestonden uit 'natuurlijke rubber' en 'nieuwe luchtbanden van rubber', vervolledigden de top drie met een aandeel van 11,2%, hetzij een bedrag van EUR 125,0 miljoen.

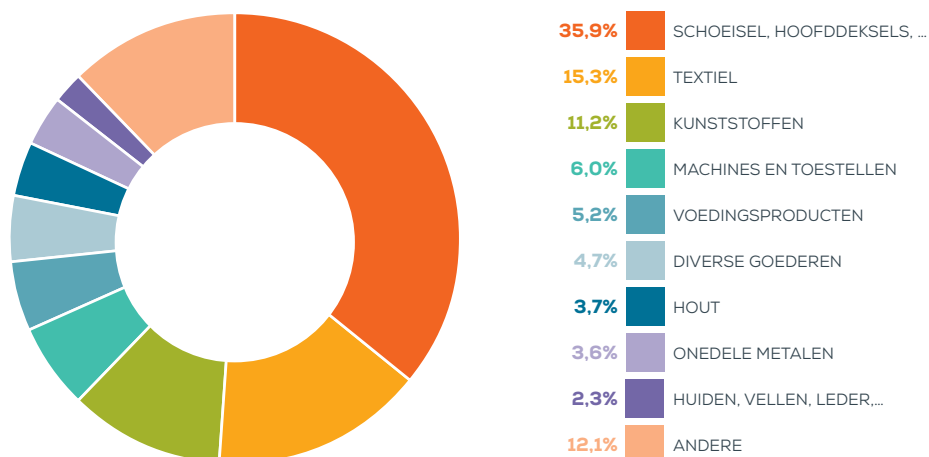
Andere importsecties met een aandeel van meer dan 5% waren:

■ **machines en toestellen:**

EUR 67,1 miljoen, hetzij een aandeel van 6,0% en

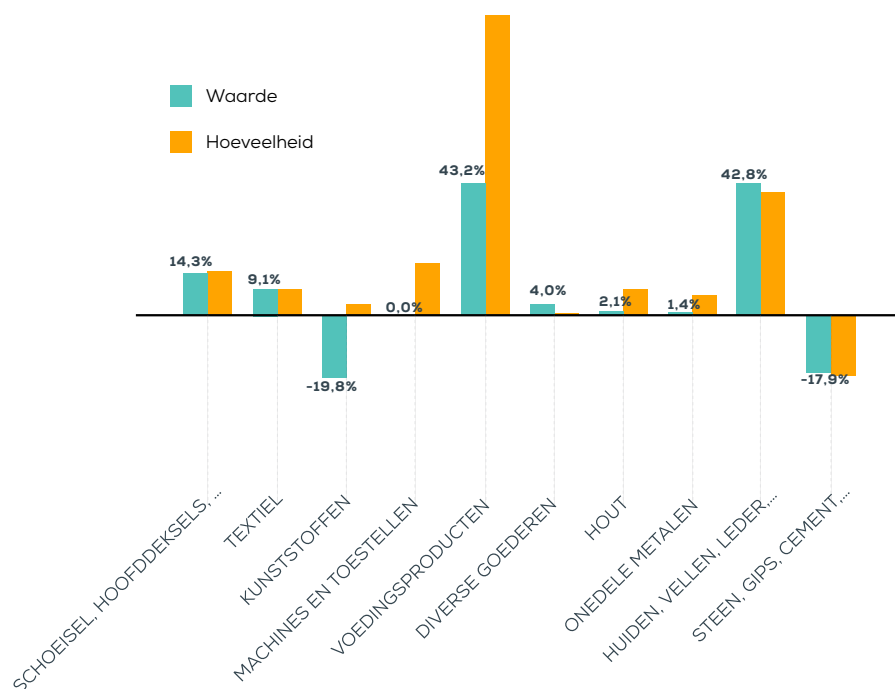
■ **voedingsproducten:** EUR 58,5 miljoen, hetzij een aandeel van 5,2%.

#### BELGISCHE INVOER UIT INDONESIË GERANGSCHIKT VOLGENS DE VOORNAAMSTE PRODUCTGROEPEN (2014 - IN %)





## VARIATIE VAN DE INVOER GERANGSCHIKT VOLGENS DE VOORNAAMSTE PRODUCTGROEPEN BELGIË – INDONESIË (IN WAARDE EN HOEVEELHEID) 2013 – 2014



Van de 10 belangrijkste importsecties uit bovenstaande grafiek, waren de **voedingsproducten** (belangrijkste sub-secties: 'cacaoboter', 'ruwe en niet tot verbruik bereide tabak' en 'melasse verkregen bij de extractie of de raffinage van suiker') verantwoordelijk voor de sterkste procentuele groei. De waarde van de aankopen van deze sectie steeg van EUR 40,8 miljoen in 2013 tot EUR 58,5 miljoen in 2014, hetzij een toename van 43,2%. Het feit dat de hoeveelheid aanzienlijk sterker groeide dan de waarde, duidt er op dat de eenheidsprijs is afgenomen.

De aankopen van de rubriek **schoei- sel, hoofddeksels,...**, de belangrijkste Belgische invoersectie uit Indonesië, groeiden in 2014 met 14,3% na een toename van 1,0% een jaar eerder.

De andere productgroepen waarvan de geïmporteerde waarde steeg, regis-

treerden een groeicijfer dat varieerde van 0,0% (**machines en toestellen**) tot 42,8% (**huiden, vellen, leder,...**). De toegenomen invoer van deze laatste productengroep was o.a. toe te schrijven aan de sub-sectie 'reiskoffers en valiezen van [kunst]leder'.

De **kunststoffen** [-19,8%] en de sectie **steen, gips, cement,...** [-17,9%] waren in 2014 de enige productgroepen uit de top tien waarvan de invoer verminderde. De gedaalde aankopen van de eerstgenoemde rubriek waren o.a. toe te schrijven aan de sub-secties 'natuurlijke rubber' en 'nieuwe luchtbanden van rubber'.

Mede doordat dat de aankopen van de twee belangrijkste secties zijn toegenomen, is ook de totale Belgische import van goederen uit Indonesië er in 2014 met 1,2% op vooruit gegaan.

## 3.2. ALGEMENE EVOLUTIE VAN DE HANDEL IN GOEDEREN NA DE EERSTE NEGEN MAANDEN VAN 2015

### 3.2.1. EXPORT

De Belgische **export** van goederen naar Indonesië bedroeg EUR 332,2 miljoen na afloop van de eerste negen maanden van 2015, dit is een vooruitgang van 2,8% vergeleken met de overeenkomstige periode van 2014.

Na de eerste negen maanden van 2015 behielden de **chemische producten** met EUR 115,8 miljoen en een aandeel van 34,9% autoritair de eerste plaats. De verkopen van deze productengroep stegen tijdens deze periode met 23,0%.

De **machines en toestellen** namen de 2<sup>de</sup> plaats in met een aandeel van 19,5%. Deze sectie was goed voor EUR 64,6 miljoen, hetzij een vooruitgang van 21,0% t.o.v. dezelfde periode een jaar eerder.

Met een bedrag van EUR 36,0 miljoen vervulde de **dierlijke producten** in 2015 de top drie. Ondanks een achteruitgang van de export met 14,1% behaalde deze sectie na de eerste negen maanden een aandeel van 10,8%.

### 3.2.2. IMPORT

Volgens de beschikbare gegevens van 2015 [eerste negen maanden], bedroeg de Belgische **import** van goederen uit Indonesië EUR 963,3 miljoen t.o.v. EUR 861,0 miljoen in 2014, dit is een toename van 11,9%.

Na afloop van de eerste negen maanden van 2015 behield de sectie **schoeisel, hoofddekseis,...** met 45,5% de eerste plaats. De aankopen hiervan stegen met 44,2% t.o.v. 2014 tot EUR 438,7 miljoen.

Het **textiel** was 2<sup>de</sup> met een aandeel van 12,6% en aankopen ter waarde van EUR 121,4 miljoen. Van 2014 tot 2015 [eerste negen maanden] is de import van deze sectie er met 3,6% op achteruit gegaan.

De **kunststoffen** namen de derde plaats in met een aandeel van 10,5%. De invoer van deze productengroep verminderde met 2,9% en bedroeg EUR 100,9 miljoen.



### 3.3. HANDELSVERKEER IN DIENSTEN

## SITUATIE IN 2014

In 2014 voerde België voor **EUR 71,2 miljoen** aan diensten uit naar Indonesië, hetzij 0,1% van de totale Belgische **uitvoer** van diensten. Hiermee was het land de **64<sup>ste</sup>** belangrijkste klant van België na Ivoorkust maar voor Litouwen. De uitvoer van Belgische diensten naar Indonesië daalde in 2014 met 47,4% in vergelijking met 2013.

De Belgische **import** van diensten uit Indonesië was in 2014 goed voor een bedrag van **EUR 41,6 miljoen**, een vooruitgang van 6,2% in vergelijking met 2013. Het land was in 2014 de **72<sup>ste</sup>** belangrijkste leverancier van diensten aan België voor Tanzania, maar na Liberia.

Hierna volgt de evolutie van de handelsbetrekkingen van België met Indonesië voor de periode **2012 tot 2014**.

#### EVOLUTIE VAN DE BELGISCHE HANDEL IN DIENSTEN MET INDONESIAË – 2012 TOT 2014

IN DUIZENDEN €	2012	2013	2014
EXPORT	71.399	135.308	71.200
IMPORT	46.694	39.215	41.637
HANDELSBALANS	24.705	96.093	29.563
EXPORT: VARIATIE (IN %)	11,5	89,5	-47,4
IMPORT: VARIATIE (IN %)	4,8	-16,0	6,2

Doordat de uitvoer van diensten naar Indonesië van 2012 tot 2014 de invoer telkens overtrof, bleef de **dienstenbalans** tijdens deze periode duidelijk overhellen in het voordeel van België.

Het surplus op de dienstenbalans, dat EUR 24,7 miljoen bedroeg in 2012, steeg in 2013 tot EUR 96,1 miljoen doordat de uitvoer dat jaar steeg en de invoer ver-

minderde. In 2014 waren de rollen omgekeerd en was het de export die er op achteruit ging en de import die toenam. Hierdoor daalde het overschot op de dienstenbalans tot EUR 29,6 miljoen.

De positieve balans voor de diensten contrasteert met die voor de goederen, die de afgelopen jaren continu negatief was voor ons land.



### 3.3.1. EXPORT

De sectie **andere commerciële diensten**, die o.a. bestaat uit 'transitohandel', 'operationele leasingdiensten', 'juridisch, accountancy- en managementadvies en public relations', 'audit-, boekhoudkundige en belastingadviesdiensten' en 'reclamewezen, marktonderzoek en opinieonderzoek', leverde met een aandeel van 49,8% en een bedrag van EUR 35,5 miljoen de grootste bijdrage. De **communicatie** nam de 2<sup>de</sup> plaats in met een aandeel van 11,7% en de **royalties en licenties** vervolledigden de top drie met een aandeel van 10,6%.

In 2014 werd de belangrijkste procentuele toename aan uitvoerzijde geregistreerd door de **andere commerciële diensten**. De export van deze rubriek

nam toe van EUR 16,0 miljoen in 2013 tot EUR 35,5 miljoen in 2014, hetzij een groei van 121,0%.

Het **vervoer** [+19,2%] was de enige overige sectie uit de top vijf waarvan de uitvoer steeg.

De toename van de bovengenoemde secties bleek echter onvoldoende om de achteruitgang van de overige dienstengroepen op te vangen. Vooral de waardedaling van de **royalties en licenties** [-91,3%] springt hierbij in het oog. Verder was er ook nog een daling voor o.a. de **communicatie** [-28,2%] en het **reisverkeer** [-8,0%]. Hierdoor is de totale Belgische uitvoer van diensten naar Indonesië met 47,4% afgenomen in 2014.

#### BELGISCHE EXPORT NAAR INDONESIË VOLGENS DE VOORNAAMSTE DIENSTENSECTIES

IN DUIZENDEN €	2013	2014	2014 AAND. (IN %)	2014/2013 VAR. (IN %)
ANDERE COMMERCIEËLE DIENSTEN	16.046	35.463	49,8	121,0
COMMUNICATIE	11.643	8.361	11,7	-28,2
ROYALTIES EN LICENTIES	86.756	7.528	10,6	-91,3
VERVOER	6.105	7.278	10,2	19,2
REISVERKEER	3.947	3.632	5,1	-8,0
ANDERE DIENSTEN	10.811	8.938	12,6	-17,3
<b>TOTAAL</b>	<b>135.308</b>	<b>71.200</b>	<b>100,0</b>	<b>-47,4</b>



## 3.3.2. IMPORT

Het **reisverkeer** leverde met een aandeel van 36,3% en een bedrag van EUR 15,1 miljoen aan invoerzijde de grootste bijdrage. De **financiële diensten** en de **andere commerciële diensten** vervulde in 2014 de top drie van de belangrijkste importrubrieken met een aandeel van 22,0% en 12,9%.

Ook aan invoerzijde werd in 2014 de belangrijkste procentuele toename geregistreerd door de **andere commerciële diensten**. De import van deze rubriek nam toe van EUR 3,2 miljoen in 2013 tot EUR 5,4 miljoen in 2014, hetzij een groei van 68,9%.

Het **reisverkeer** [+0,2%] en de **financiële diensten** [+61,4%] waren de overige secties uit de top vijf waarvan de invoer steeg.

De toename van de bovengenoemde rubrieken bleek groter dan de daling van o.a. het **vervoer** [-18,0%] en de **communicatie** [-29,5%], de **andere diensten** [-18,6%]. Hierdoor is ook de totale Belgische invoer van diensten uit Indonesië met 6,2% toegenomen in 2014.

### BELGISCHE IMPORT UIT INDONESIA VOLGENS DE VOORNAAMSTE DIENSTENSECTIES

IN DUIZENDEN €	2013	2014	2014 AAND. (IN %)	2014/2013 VAR. (IN %)
REISVERKEER	15.094	15.122	36,3	0,2
FINANCIËLE DIENSTEN	5.667	9.148	22,0	61,4
ANDERE COMMERCIEËLE DIENSTEN	3.178	5.367	12,9	68,9
VERVOER	5.667	4.649	11,2	-18,0
COMMUNICATIE	4.323	3.047	7,3	-29,5
ANDERE DIENSTEN	5.286	4.304	10,3	-18,6
TOTAAL	39.215	41.637	100,0	6,2

## 3.4. ALGEMENE EVOLUTIE VAN DE HANDEL IN DIENSTEN NA DE EERSTE NEGEN MAANDEN VAN 2015

### 3.4.1. EXPORT

De Belgische **export** van diensten naar Indonesië bedroeg EUR 57,9 miljoen na afloop van de eerste negen maanden van 2015, dit is een stijging van 1,9% vergeleken met 2014.

Na de eerste negen maanden van 2015 daalde de uitvoer van de sectie **andere commerciële diensten** met 35,4%. De leveringen van deze groep van diensten vertegenwoordigden een aandeel van 30,9%, hetzij EUR 17,9 miljoen.

Het **vervoer** nam de 2<sup>de</sup> plaats in met een aandeel van 22,8%. Deze sectie vertegenwoordigde een waarde van EUR 13,2 miljoen. De export kende na de eerste negen maanden van 2015 een toename van 176,3%.

Met een bedrag van EUR 7,4 miljoen vervolledigde de **communicatie** in 2015 [eerste negen maanden] de top drie. De uitvoer van deze sectie ging er met 7,3% op vooruit en behaalde een aandeel van 12,8%.

### 3.4.2. IMPORT

Volgens de beschikbare gegevens van 2015 [eerste negen maanden], bedroeg de Belgische **import** van diensten uit Indonesië EUR 39,0 miljoen t.o.v. EUR 32,9 miljoen in 2014, dit is een toename van 18,4%.

De sectie **reisverkeer** behield na de eerste negen maanden de koppositie met een aandeel van 35,4% en een bedrag van EUR 13,8 miljoen [+11,5%].

De **financiële diensten** rangschikten zich 2<sup>de</sup> met een aandeel van 24,8% en een waarde van 9,7 miljoen. De invoer van deze sectie steeg tijdens de eerste negen maanden van 2015 met 27,6% t.o.v. dezelfde periode een jaar eerder.

De **andere commerciële diensten** namen de derde plaats in met 13,3%. De import van deze dienstengroep vermeerderde met 33,1% tot EUR 5,2 miljoen.





# 4 ENKELE ECONOMISCHE INDICATOREN M.B.T. DE ECONOMIE VAN INDONESIA





## 4. ENKELE ECONOMISCHE INDICATOREN M.B.T. DE ECONOMIE VAN INDONESIË

### ECONOMISCHE STRUCTUUR (2014 - SCHATTINGEN):

**BBP** 888,6 miljard USD

**GROEIPERCENTAGE VAN HET BBP** 5,0%

**INFLATIE** 6,4%

**UITVOER VAN GOEDEREN (FOB)** 175,3 miljard USD

**INVOER VAN GOEDEREN (FOB)** 168,4 miljard USD

**HANDELSBALANS** 6,9 miljard USD

**BEVOLKING** 256,0 miljoen

**WERKLOOSHEIDSGRAAD** 6,1%

### VOORNAAMSTE KLANTEN (2014): IN % VAN HET TOTAAL

### VOORNAAMSTE LEVERANCIERS (2014): IN % VAN HET TOTAAL

**JAPAN**

13,1

**CHINA**

17,2

**CHINA**

10,0

**SINGAPORE**

14,1

**SINGAPORE**

9,5

**JAPAN**

9,6

**VERENIGDE STATEN**

9,4

**ZUID-KOREA**

6,7

### VOORNAAMSTE UITGEVOERDE PRODUCTEN

**PALMOLIE**

**OLIE EN GAS**

**ERTSEN EN SLAKKEN**

### VOORNAAMSTE INGEVOERDE PRODUCTEN

**MACHINES EN TOESTELLEN**

**ELEKTRONISCHE UITRUSTING**

**CHEMICALIËN**

Bron: CIA World Factbook



# 5 METHODOLOGISCHE OPMERKINGEN



## 5. METHODOLOGISCHE OPMERKINGEN

### 5.1. CONCEPT

Twee concepten kunnen gebruikt worden voor het bepalen van de statistieken betreffende de buitenlandse handel van goederen:

het **nationaal concept** of het **communautair concept**.

Het Agentschap voor Buitenlandse Handel maakt gebruik van de gegevens volgens het communautair concept, aangezien deze ook door Eurostat aangewend worden. De statistieken die hier geleverd worden, zijn vergelijkbaar met de gegevens van de andere Europese landen alsook diegene die gebruikt worden in de publicaties van de Europese Unie. De definitie van beide concepten wordt hieronder gegeven:

#### HET NATIONAAL CONCEPT

Met onder meer het oog op de coherentie tussen enerzijds de cijfers van de buitenlandse handel en anderzijds de cijfers van de betalingsbalans en van de nationale rekeningen, wordt het merendeel van de statistieken van de buitenlandse handel volgens het nationaal concept berekend. Dat concept wijkt op verschillende vlakken af van het communautaire concept. Een van de belangrijkste verschilpunten bestaat erin dat in de gegevens volgens het nationale concept geen rekening wordt gehouden met de in- en uitvoertransacties van nietingezetenen die in België BTW-plichtig zijn en waarbij geen ingezetenen betrokken zijn. Ook zendingen gevolgd door terugzendingen worden niet in aanmerking genomen.

#### HET COMMUNAUTAIR CONCEPT

De extracommunautaire uitvoer en intracommunautaire verzendingen omvatten alle goederen die België verlaten met definitieve bestemming, met inbegrip van de voor consumptie bestemde goederen die tevoren in het vrije verkeer gebracht werden en daarna verzonden worden naar een andere lidstaat; voorts worden ook alle goederen met betrekking tot het actieve en passieve veredelingsverkeer (tijdelijke uitvoer en wederuitvoer) in aanmerking genomen. De extracommunautaire invoer en intracommunautaire aankomsten omvatten alle voor consumptie bestemde goederen die België binnenkomen alsook die welke alleen in het vrije verkeer gebracht worden; voorts worden ook alle goederen met betrekking tot het actieve en passieve veredelingsverkeer (tijdelijke invoer en wederinvoer) met inbegrip van de uitslag uit entrepot voor invoer (maar uitgezonderd de inslag in entrepot) in aanmerking genomen.



## 5.2. INDEX VAN DE EENHEIDSPRIJS IN DE IN- EN UITVOER

De onderstaande tabel geeft een overzicht van de evolutie van de index van de eenheidsprijs van goederen in de import en de export voor België (met de wereld).

Dankzij deze index kan de algemene evolutie van de prijs van goederen worden geanalyseerd. Dit laat dan op zijn beurt weer toe om de globale evolutie van de Belgische import en export in perspectief te zien door te bepalen welk gedeelte het gevolg is van de evolutie in de prijs (en dus ook welk gedeelte het gevolg is van de evolutie in hoeveelheden).

De tabel moet als volgt geïnterpreteerd worden:

als een product een exportwaarde had van EUR 100 in 2010, dan heeft dit product **gemiddeld** een exportwaarde van EUR 107,5 in 2014. Hetzelfde principe geldt ook voor de import. Als een product een importwaarde heeft van EUR 100 in 2010, heeft ditzelfde product een importwaarde van EUR 108,7 in 2014.

**INDEX VAN DE EENHEIDSWAARDE  
VAN DE TOTALE EXPORT EN IMPORT  
VAN BELGIË (2010=100)**

	EXPORT	IMPORT
2001	86,3	83,0
2002	86,1	81,7
2003	85,1	80,8
2004	86,3	82,9
2005	90,9	88,6
2006	94,3	92,7
2007	96,6	93,8
2008	100,4	100,4
2009	93,8	92,0
2010	100,0	100,0
2011	106,9	108,4
2012	109,5	111,7
2013	108,7	110,7
2014	107,5	108,7

Bron: Eurostat







# 6 & 7 BRONNEN EN CONTACTEN



## 6. BRONNEN

**Wereldbank**

[www.worldbank.org](http://www.worldbank.org)

**Nationale bank van België**

[www.nbb.be](http://www.nbb.be)

**CIA World Factbook**

[www.cia.gov](http://www.cia.gov)

**Directorate-General Commerce, European Commission**

<http://ec.europa.eu/trade>

**Eurostat, Europese Commissie**

<http://ec.europa.eu/eurostat>

**Credendo Group**

[www.credendogroup.com](http://www.credendogroup.com)

**Wereldhandelsorganisatie**

[www.wto.org](http://www.wto.org)

## 7. CONTACTEN

### STUDIES EN STATISTIEKEN

**Christelle Charlier**

Directeur

☎ +32 2 206 35 78

[christelle.charlier@abh-ace.be](mailto:christelle.charlier@abh-ace.be)

**Dennis Gijsbrechts**

Beheerder statistieken

☎ +32 2 206 35 73

[dennis.gijsbrechts@abh-ace.be](mailto:dennis.gijsbrechts@abh-ace.be)

**Sammy Sioen**

Beheerder statistieken

☎ +32 2 206 35 63

[sammy.sioen@abh-ace.be](mailto:sammy.sioen@abh-ace.be)

**David Leffler**

Assistent

☎ +32 2 206 35 64

[david.leffler@abh-ace.be](mailto:david.leffler@abh-ace.be)







agentschap voor  
buitenlandse handel

Agentschap voor Buitenlandse Handel  
Montoyerstraat 3  
1000 Brussel  
☎ +32 2 206 35 11  
[www.abh-ace.be](http://www.abh-ace.be)



FLANDERS  
INVESTMENT &  
TRADE

Flanders Investment and Trade  
Koning Albert II-laan 37  
1030 Brussel  
☎ +32 2 504 87 11  
[www.flandersinvestmentandtrade.be](http://www.flandersinvestmentandtrade.be)



invest-export.brussels

Brussel Invest & Export  
Louizalaan 500, bus 4  
1050 Brussel  
☎ +32 2 800 40 00  
[www.brusselinvestexport.be](http://www.brusselinvestexport.be)



Wallonia.be

EXPORT  
INVESTMENT

Agence Wallonne à l'Exportation et aux  
Investissements étrangers  
Sainteletteplein 2  
1080 Brussel  
☎ +32 2 421 82 11  
[www.awex.be](http://www.awex.be)



Hoewel alles in het werk werd gesteld om nauwkeurige en actuele informatie te geven, kunnen noch het Agentschap voor Buitenlandse Handel, noch zijn partners (Flanders Investment and Trade, Brussel Invest & Export en het Agence wallonne à l'Exportation et aux Investissements étrangers) verantwoordelijk worden gesteld voor fouten, weglatingen en leugenachtige verklaringen. Ze kunnen evenmin verantwoordelijk worden gesteld voor het gebruik of de interpretatie van de informatie in deze publicatie.

Deze publicatie heeft niet de bedoeling advies te verstrekken.

DATUM VAN PUBLICATIE: JANUARI 2016

VERANTWOORDELIJKE UITGEVER: MARC BOGAERTS

AUTEUR: DENNIS GIJSBRECHTS

GEDRUKT OP PAPIER MET EEN FSC-LABEL

DEZE STUDIE IS OOK BESCHIKBAAR OP DE WEBSITE VAN HET  
AGENTSCHAP VOOR BUITENLANDSE HANDEL: [WWW.ABH-ACE.BE](http://WWW.ABH-ACE.BE)

OVERNAME GEGEVENS (OF: TEKST) IS TOEGELATEN MITS BRONVERMELDING